

Merkblatt E400.02

Umfassungszarge mit Kämpfer und Glasoblicht EI30 (T30) auf MBW/LBW

Anwendung

- Für BRUNEX-Türelemente nach Liste und Hinweis auf Plänen.

Transport und Lagerung

- Die Stahltürzargen müssen mit der nötigen Vorsicht abgeladen und auf der Baustelle geschützt gelagert werden.

Montage auf MBW

- Stahltürzargen werden ins Mauerwerk versetzt und eingemörtelt, gemäss Technischem Merkblatt Nr. 003 des VST, Verband Schweizerischer Türenbranche.

Montage auf LBW

- Stahltürzargen werden in Leichtbauwände durch den Wandbauer während dem Aufbau der Unterkonstruktion eingebaut.
- Die U-Aussteifungsprofile sind an den Befestigungsbügeln, je 5 Stück seitlich sowie 2-5 Stück im Sturz, mit mindestens 2-3 Selbst-Bohrschrauben pro Bügel zu befestigen. Zwischen U-Aussteifungsprofil und Stahltürzarge 3-seitig mit Steinwolle ausstopfen.

- Die Wandverkleidungsplatten sind vorgängig im Bereich des Schlosskastens und der Bänder auszunehmen, um sie ganz ins Zargenmaul einschieben zu können (Technisches Merkblatt Nr. 009 VST).

Glas-Montage

- Im Bereich des Glaslichts Roku-Strip 15x2mm auf den Zargenfalz aufkleben. Brandschutzglas Typen gemäss Zulassung beidseitig mit Vorlegeband einsetzen und unten verklotzen, Glasleiste montieren.
- Brandschutzglas, Roku-Strip, Vorlegeband, Selbst-Bohrschrauben und Steinwolle Lieferung bauseits.
- Das Glas kann wahlweise zusätzlich mit Silikon abgekittet werden.

Oberflächenbehandlung

- Als Anstrichsysteme eignen sich alle im Technischen Merkblatt Nr. 002 des VST erwähnten Oberflächenbehandlungen.

2 Roku-Strip 15x2mm

3 Brandschutzglas

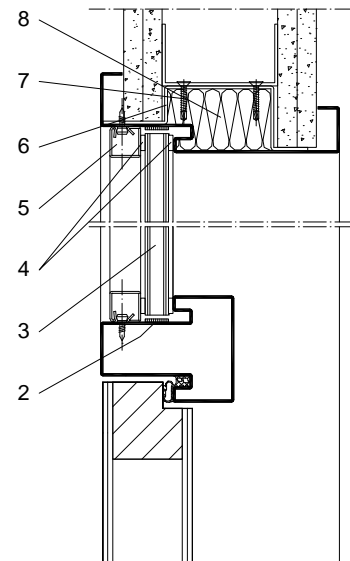
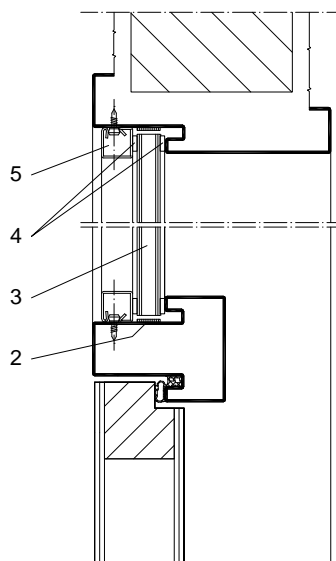
4 Vorlegeband

5 Stahl-Glasleiste

6 Befestigungsbügel

7 Selbst-Bohrschraube

8 Steinwolle



© Keller Zargen AG
Ausgabe: April 2013/LiRo