

Steck-Stahltürzarge mit Kämpfer und Glasoblicht EI30 (T30) auf MBW/LBW

Anwendung

- Für HERHOLZ-Türelemente nach Liste und Hinweis auf Plänen.

Transport und Lagerung

- Die Stahltürzargen müssen mit der nötigen Vorsicht abgeladen und auf der Baustelle geschützt gelagert werden.

Montage

- Die beiden angelieferten Zargenteile voneinander trennen.
- Das Falzteil in die vorgesehene Wandöffnung stellen, fachgerecht ausrichten und fixieren.
- Die Befestigungslaschen, je 5 Stück seitlich sowie 2-3 Stück im Sturz, unterschiffen und mit mindestens 2 Schrauben pro Lasche befestigen.
- Die Schrauben- beziehungsweise Dübelsysteme sind den entsprechenden Wandtypen anzupassen. Als Schiffmaterial dürfen nur Hartfaserplatten oder Hartholzplättli verwendet werden.
- Das Falzteil ist zwischen dem Mauerwerk und Zargenfalz bis hinterkant der Dichtungsnut satt mit einem Rundprofil aus Mineralwolle ausstopfen. Vorzugsweise mit 2-3 Lagen Esoflam-Fugenrundprofi (Lieferant: Jud Bau-Stoffe + System, 9015 St. Gallen).

- Futterteil aufschieben und mit Linsen-Bohrschrauben 3.5x32mm durch die Dichtungsnut im Falzteil seitlich je 5 mal im Sturz 2-3 mal verschrauben.
- Linsen-Bohrschrauben 3.5x32mm werden durch uns geliefert, alle übrigen Befestigungselemente sowie Schiff- und Stopfmaterial bauseits.

Glas-Montage

- Im Bereich des Glasoberlichts Zargendichtung 4-seitig einsetzen. Brandschutzglas, Typen gemäss Zulassung, 4-seitig mit Kerafix Blähpapier N umkleben.
- Brandschutzglas einsetzen und unten verklotzen. Auf Seite Stahlglasleisten Vorlegeband einlegen und Glasleiste montieren.
- Brandschutzglas, Blähpapier, Vorlegeband, Selbst-Bohrschrauben und Mineralwolle Lieferung bauseits.
- Das Glas kann wahlweise zusätzlich mit Silikon abgekittet werden.

Oberflächenbehandlung

- Als Anstrichsysteme eignen sich alle im Technischen Merkblatt Nr. 002 des VST, Verband Schweizerischer Türenbranche, erwähnten Oberflächenbehandlungen.

2 Roku-Strip 15 x 2mm

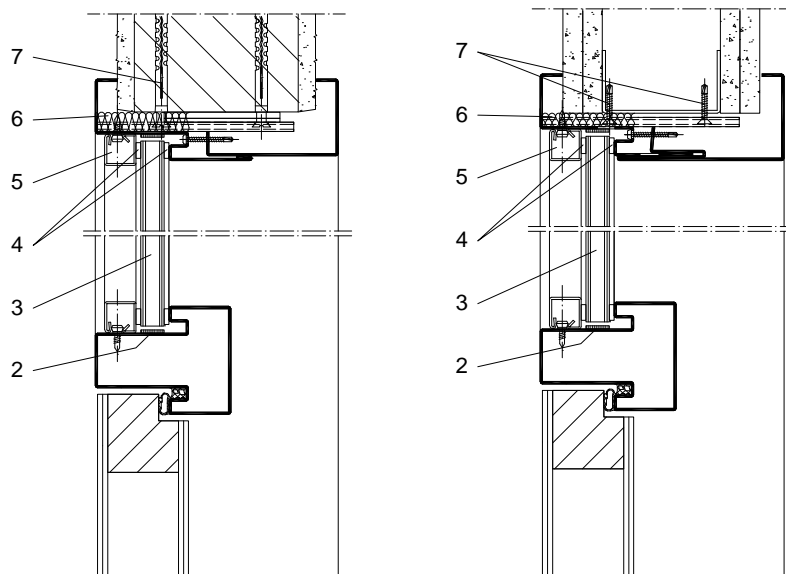
3 Brandschutzglas

4 Vorlegeband

5 Stahl-Glasleiste

6 Fugenrundprofil

7 Befestigungsschrauben



© Keller Zargen AG
Ausgabe: April 2013/LiRo